

## 日本女性会議 2017 とまこまいプレ大会の報告について

1 開催日 平成28年11月13日(日) 13時から

2 開催場所 苫小牧市民会館

3 来場者数 約1,200人

4 内容

<開場(12時~)>

開場後、受付からロビーを通過して、北側に進むように誘導した結果、来場者の多くは、大ホールに入る前に、ロビーで行っていた呈茶、パネル展、ヘルマンハーブ体験コーナーを楽しんでいた。

また、大ホール内においても、日本女性会議の雰囲気を知っていただくための秋田大会の映像や、ヘルマンハーブのウェルカム演奏などの催しを実施した。

プレ大会は、2階を使わずすべて1階に配置したが、本大会においては、参加者数が増えることと、弁当配布やクロークなどの配置も必要になり、2階も使うことになることから、誘導方法や人の配置などをさらに検討する必要がある。



<開会（13時～）>

オープニング映像において、「男女平等参画社会とは」という部分を確認していただいた後に、大会長、実行委員長からそれぞれ挨拶をいただいた。

その後、ヘルマンハーブの紹介と演奏を行った。ヘルマンハーブはドイツのヘルマン氏がダウン症の息子のために開発した楽器であり、今回の講演テーマとも合致することから、道内で演奏する方々にお越しいただき、プレ大会で披露してもらうこととしたものである。



< 講演・対談（13時30分～） >

初めに金澤泰子氏、次に高橋義男氏から講演をしていただいた。2人ともに今回のテーマである「ちがいは、かけがえのない個性！誰もがしあわせになれる社会を目指して」にあった、聞いている方々を引き付ける話をしていただいた。また、講演後、コーディネーターである寺林利恵子氏による質問に、講師2人が回答してもらった形で対談を行った。

終了後に回収したアンケートにおいても、講演内容の満足さを伺える回答や、もっと聞きたかったとの回答が多くあったことから、満足度の高い講演だったと思う。



<アトラクション（15時55分～）>

苫小牧市民吹奏楽団による全6曲の演奏であった。最後は「見上げごらん夜の星を」を会場の方々を一緒に歌ってもらってのエンディングとなった。（字幕表示にトラブルがあったことは大きな反省点です。）

時間が大きく超過してしまったことや、2人の講師のすばらしい講演の後ということもあり、帰った方も少なからずいたことから、アトラクションの位置づけやフィナーレの設定などは、今後の反省点である。





<閉会（16時20分）>

閉会后、大会長、実行委員長はじめ多くの方がオレンジ色のはっぴを着て、入口付近で来場者をお見送りした。

その際、アンケート回収も行ったが、600以上の方からアンケートを提出していただくことができ、来場者の約半数から感想を聞くことができたことは、今後につながる大きな成果であった。



<全体を通して>

まずは、多くの方々のご協力をいただき、来場者が1,000人を超える大会になったことは、プレ大会が成功裏に終わった一番の成果であり、これだけ多くの方に関心を持っていただけたことは、本大会につながるプレ大会としての意義は十分に果たせた大会であったと思う。

また、2人の講師、コーディネーター、司会の對馬氏のほか、受付や会場案内、会場設営、駐車場警備など、多くの方々のご協力をいただき、また、それぞれに柔軟に対応していただきながら、大会運営に努めていただいたことも、大会成功の大きな要因である。

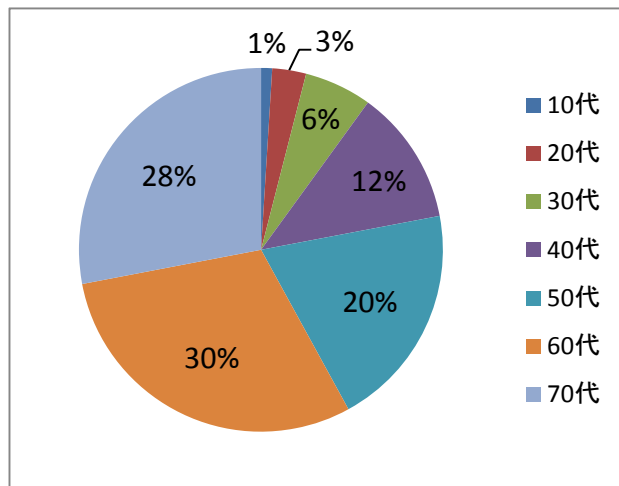
ただ、大会時間が20分超過したことや、講演後の対談やアトラクションの位置づけなど、全体的な構成も含めて、課題として残ったことも多かったことから、来年の本大会に向けて、この反省を生かせるよう、各部会で検証しながら準備を進めていきたい。

## アンケート結果

問1 年代を教えてください。

|     |     |      |
|-----|-----|------|
| 10代 | 3   | 1%   |
| 20代 | 15  | 3%   |
| 30代 | 39  | 6%   |
| 40代 | 77  | 12%  |
| 50代 | 125 | 20%  |
| 60代 | 189 | 30%  |
| 70代 | 175 | 28%  |
| 合計  | 623 | 100% |

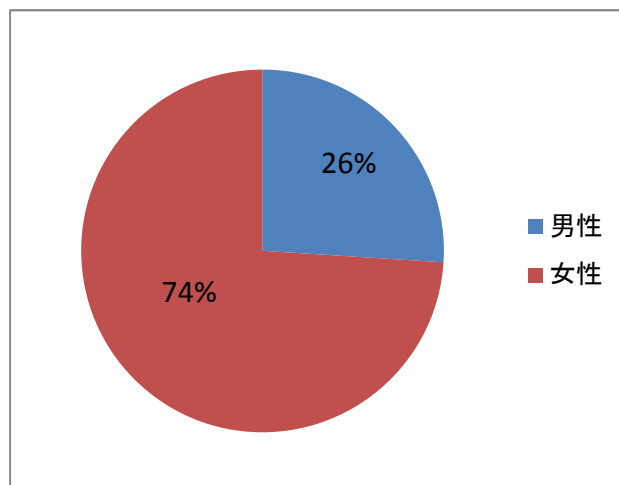
※無回答 2



問2 性別を教えてください。

|    |     |      |
|----|-----|------|
| 男性 | 162 | 26%  |
| 女性 | 457 | 74%  |
| 合計 | 619 | 100% |

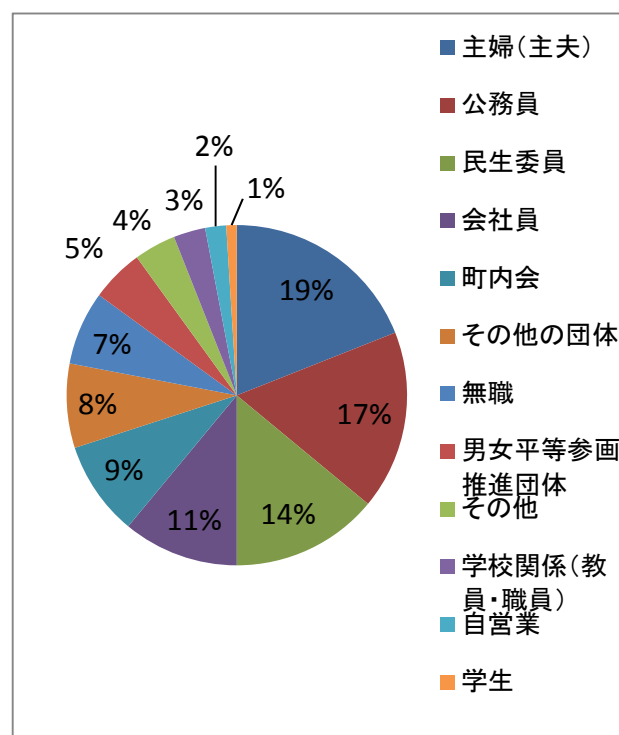
※無回答 6



問3 職業・所属等を教えてください。

|             |     |      |
|-------------|-----|------|
| 主婦(主夫)      | 121 | 19%  |
| 公務員         | 101 | 17%  |
| 民生委員        | 83  | 14%  |
| 会社員         | 70  | 11%  |
| 町内会         | 56  | 9%   |
| その他の団体      | 50  | 8%   |
| 無職          | 46  | 7%   |
| 男女平等参画推進団体  | 27  | 5%   |
| その他         | 26  | 4%   |
| 学校関係(教員・職員) | 15  | 3%   |
| 自営業         | 12  | 2%   |
| 学生          | 3   | 1%   |
| 合計          | 610 | 100% |

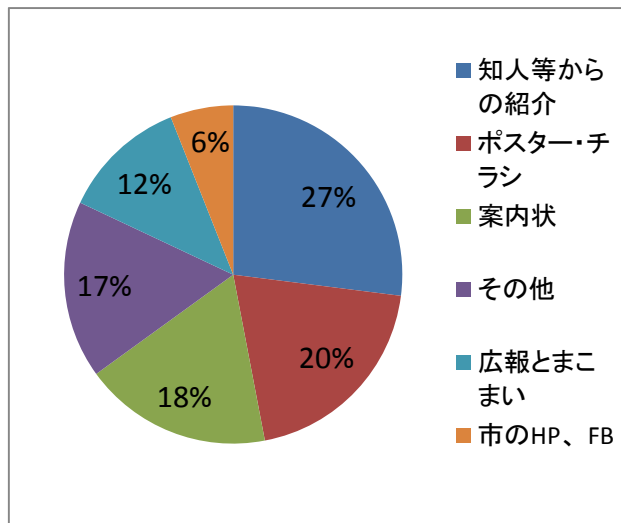
※無回答 15



問4 この講演会を何で知りましたか。(複数回答)

|          |     |      |
|----------|-----|------|
| 知人等からの紹介 | 189 | 27%  |
| ポスター・チラシ | 144 | 20%  |
| 案内状      | 125 | 18%  |
| その他      | 122 | 17%  |
| 広報とまこまい  | 85  | 12%  |
| 市のHP、FB  | 41  | 6%   |
| 合計       | 706 | 100% |

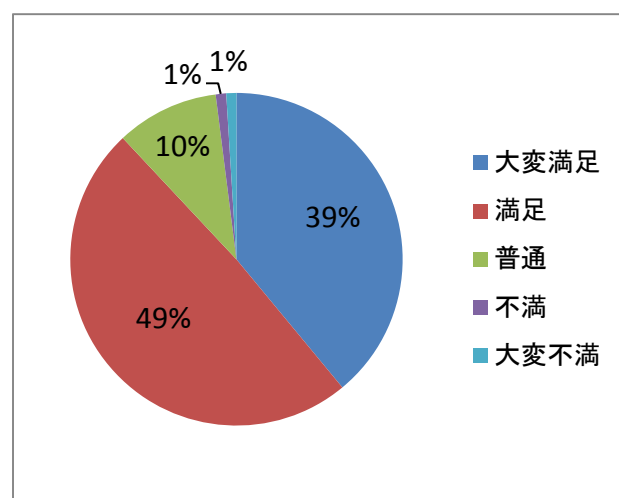
※無回答 16



問5 講演の内容はいかがでしたか。

|      |     |      |
|------|-----|------|
| 大変満足 | 199 | 39%  |
| 満足   | 249 | 49%  |
| 普通   | 53  | 10%  |
| 不満   | 4   | 1%   |
| 大変不満 | 1   | 1%   |
| 合計   | 506 | 100% |

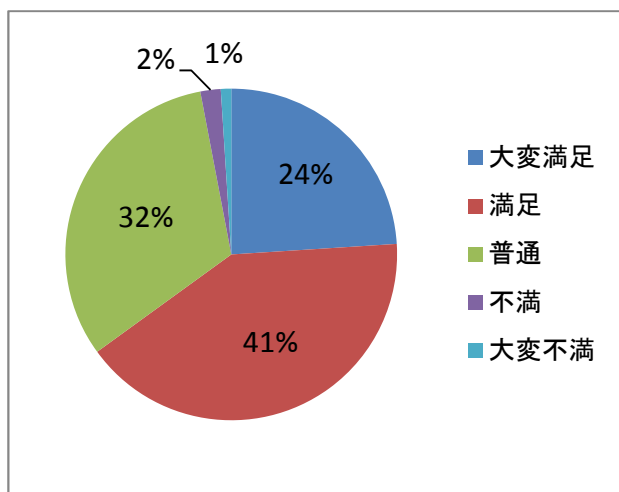
※無回答 119



問6 茶席コーナーはいかがでしたか。

|      |     |      |
|------|-----|------|
| 大変満足 | 56  | 24%  |
| 満足   | 94  | 41%  |
| 普通   | 74  | 32%  |
| 不満   | 5   | 2%   |
| 大変不満 | 1   | 1%   |
| 合計   | 230 | 100% |

※無回答 395



問7 来年の日本女性会議2017とまこまいに、  
参加したいと思いますか。

|             |     |      |
|-------------|-----|------|
| 参加したいと思う    | 275 | 47%  |
| 都合が合えば参加したい | 256 | 44%  |
| どちらともいえない   | 48  | 8%   |
| 参加したいと思わない  | 6   | 1%   |
| 合計          | 585 | 100% |

※無回答 40

